

**План профориентационной работы
в МБОУ СОШ №2 и филиалах «Башкарская СОШ», «Кайгородская СОШ»
в соответствии с основным уровнем
реализации профориентационного минимума
на 2025-2026 учебный год**

Нормативно-правовое обеспечение

- Федеральный закон от 29.12.2012 № 273-ФЗ «Об образовании в Российской Федерации» (ред. от 01.03.2020);
- Федеральный закон от 31.07.2020 № 304-ФЗ «О внесении изменений в Федеральный закон «Об образовании в Российской Федерации» по вопросам воспитания обучающихся, во исполнение поручений Президента РФ № Пр-328 п.1 от 23.02.2018, № Пр-2182 от 20.12.2020»;
- Письмо Министерства просвещения РФ от 17.01.2024 № ВГ-15/01 «О реализации профориентационных мероприятий»;
- примерная рабочая программа воспитания для общеобразовательных организаций (одобрена решением федерального учебно-методического объединения по общему образованию, протокол от 23.06.2022 № 3/22);
- федеральные государственные образовательные стандарты основного общего образования (Приказ Минобрнауки РФ от 17.12.2010 № 1897 в ред. Приказов Минобрнауки РФ от 29.12.2014 N 1644, от 31.12.2015 N 1577, Минпросвещения РФ от 11.12.2020 N 712, от 08.11.2022 N 955, от 27.12.2023 N 1028, от 22.01.2024 N 31) и среднего общего образования (Приказ Минобрнауки РФ от 17.05.2012 № 413 в ред. Приказов Минобрнауки РФ от 29.12.2014 N 1645, от 31.12.2015 N 1578, от 29.06.2017 N 613, Минпросвещения РФ от 24.09.2020 N 519, от 11.12.2020 N 712, от 12.08.2022 N 732, от 27.12.2023 N 1028);
- Программа курса внеурочной деятельности «Билет в будущее» (одобрена решением федерального учебно-методического объединения по общему образованию, протокол от 29.09.2022 № 7/22);
- Письмо Минпросвещения России от 03.04.2023 № ДГ-617/05 "О направлении информации (вместе с "Методическими рекомендациями по реализации профориентационного минимума для образовательных организаций Российской Федерации, реализующих образовательные программы основного общего и среднего общего образования);
- Письмо Минпросвещения России от 01.06.2023 N АБ-2324/05 «О внедрении Единой модели профессиональной ориентации»;
- Письмо Минпросвещения России от 21.02.2024 N АЗ-323/05 «О направлении информации» (Методические рекомендации по реализации профориентационного минимума в образовательных организациях Российской Федерации, реализующих образовательные программы основного общего и среднего общего образования);
- Письмо Минпросвещения России от 23.08.2024 N АЗ-1705/05 «О направлении информации» (Методические рекомендации по реализации Единой модели профориентации обучающихся 6-11 классов образовательных организаций Российской Федерации);
- Письмо от 19 мая 2025 года № 175-25 О направлении информации (Порядок реализации проекта Единая модель профориентации Билет в будущее);

- Приказ Министерства образования Свердловской области от 21.07.2025 № 287-Д «О реализации проекта «Единая модель профориентации «Билет в будущее» в общеобразовательных организациях, расположенных на территории Свердловской области, в 2025-2026 годах».

Цель профориентационной работы: формирование у обучающихся 6–11 классов готовности к профессиональному самоопределению

Готовность к профессиональному самоопределению – способность человека быть субъектом своих выборов: самостоятельно формировать и корректировать свою образовательно-профессиональную траекторию, учитывая смысловую и инструментальную стороны профессионального самоопределения.

Задачи основного уровня:

- построение системы содействия профессиональному самоопределению обучающихся общеобразовательных организаций, основанной на сочетании мотивационно-активизирующего, информационно-обучающего, практико ориентированного и диагностико-консультационного подходов к формированию ГПС и вовлечении всех участников образовательного процесса;
- систематизация и обогащение инструментами и практиками региональных моделей профессиональной ориентации обучающихся;
- разработка плана профориентационной работы для групп, обучающихся по возрастам (6-7, 8-9 и 10-11 классы);
- разработка плана профориентационной работы с обучающимися с ОВЗ;
- выявление исходного уровня сформированности внутренней (мотивационно-личностной) и внешней (знаниевой) сторон ГПС у обучающихся, а также уровня готовности, который продемонстрирует обучающийся после участия в профориентационной программе;
- формирование индивидуальных рекомендаций для обучающихся по построению образовательно профессиональной траектории в зависимости от уровня осознанности, интересов, способностей, доступных им возможностей;
- информирование обучающихся о специфике рынка труда и системе профессионального образования (включая знакомство с перспективными и востребованными в ближайшем будущем профессиями и отраслями экономики России) посредством различных мероприятий, в т.ч. профессиональных проб;
- формирование у обучающихся профориентационных компетенций, необходимых для осуществления всех этапов карьерной самонавигации, приобретение и осмысление профориентационно значимого опыта, активного освоения ресурсов территориальной среды профессионального самоопределения, самооценки, успешности прохождения профессиональных проб, осознанного конструирования индивидуальной образовательно-профессиональной траектории и ее адаптации с учетом имеющихся компетенций и возможностей среды;
- совершенствование профессиональных компетенций специалистов, ответственных за профориентационную работу в образовательной организации (педагогов-навигаторов) по формированию у учащихся осознанности и ГПС через прохождение программы ДПО (повышения квалификации);
- повышение активности и ответственности родителей в целях содействия обучающимся в формировании навыка осознанного выбора.

Планируемые результаты основного уровня:

- для обучающихся 6-11 классов

Личностные результаты обучающихся

Обучающиеся научились:

- соотносить свои индивидуальные особенности с требованиями конкретной профессии, строить индивидуальную образовательно профессиональную траекторию;

- анализировать информацию о профессиях по общим признакам профессиональной деятельности, а также о современных формах и методах хозяйствования в условиях рынка;
- пользоваться сведениями о путях получения профессионального образования.

Метапредметные результаты обучающихся

- развита самостоятельность;
- развитое умение оценить собственные возможности, способствует овладению обучающимися умениями получать из разнообразных источников и критически осмысливать социальную информацию;
- освоены способы познавательной, коммуникативной, практической деятельности, необходимых для участия в жизни гражданского общества и правового государства.
- **для родителей** – получение рекомендаций по возможной помощи самоопределяющимся подросткам, получение современной и актуальной информации о рынке образования и рынке труда (регионального и федерального уровней), включая информацию о наиболее перспективных и востребованных в ближайшем будущем профессиях и отраслях экономики РФ;
- **для педагогов и специалистов** – повышение квалификации в области методов и технологий профессиональной ориентации обучающихся; применение методик, направленных на активизацию профессионального самоопределения, понимание возможностей и ограничений диагностических инструментов; освоение новых, современных, научно обоснованных методик и технологий;
- **для работодателей** – привлечение мотивированных обучающихся к производственным задачам, повышение интереса к организации; обучение наставников, работающих с учащимися.

Минимальные требования к основному уровню реализации Единой модели профориентации в общеобразовательной организации:

- Единая модель профориентации реализована на базовом или основном уровне хотя бы в одном классе в каждой параллели 6–11 классов, на основном уровне - хотя бы в одном классе из вышеуказанных.

Направление Единой модели профориентации	Основной уровень, ак.ч.
Урочная деятельность	Не менее 9
Внеурочная деятельность: курс занятий «Россия – мои горизонты»	34
Взаимодействие с родителями (законными представителями)	Не менее 2
Практико-ориентированный модуль	Не менее 12
Дополнительное образование	Не менее 3
Итого	не менее 60

По результатам участия во всех мероприятиях основного уровня для обучающегося формируется индивидуальная рекомендация по построению образовательно-профессиональной траектории. Это могут быть устные и письменные рекомендации, подготовленные как педагогами – сотрудниками общеобразовательной организации, обеспечивающими процесс профориентации, так и наставниками – представителями организаций-работодателей, организаций профессионального и высшего образования. Возможно использование автоматизированных сервисов предоставления индивидуализированных профориентационных рекомендаций, финансируемых и развиваемых в рамках государственных проектов, например, платформы проекта «Билет в будущее» (<https://bvbinfo.ru/>)

Для реализации программы профминимума основного уровня в образовательной организации созданы **организационные** и **методические условия** для участия обучающихся 6-11 классов в профориентационной деятельности:

- назначен в школе ответственный по профориентации / педагога-навигатора;

- определены ответственные специалисты по организации профориентационной работы из числа педагогических работников (педагог-предметник, классный руководитель, педагог-психолог и др.);

- специалистам желательно – пройти подготовку по программе ДПО (повышение квалификации, не менее 36 академических часов);

В этом учебном году будут использованы следующие профориентационные мероприятия:

- профориентационные уроки;

- онлайн-диагностика, направленная на выявление интересов и способностей обучающихся, уровня готовности к выбору профессионально-образовательной траектории, ценностных ориентиров, мотивации обучающихся и получение индивидуальных рекомендаций на этой основе;

- групповой разбор результатов профориентационных диагностик (с использованием видеоматериалов), рефлексивный урок;

- информационное сопровождение обучающихся и их родителей по возможностям открытого сегмента Платформы (основной уровень Профориентационного минимума), организация регистрации участников;

- профессиональные пробы практического и/или моделирующего уровней (в онлайн или офлайн-формате);

- профориентационные мероприятия по выбору: посещение мультимедийной выставки; посещение организаций территориальной образовательной и профессиональной среды (профессиональных образовательных организаций, организаций ВО и работодателей; организация проектной деятельности с учетом предпочитаемых обучающимися профессиональных сфер и профилей обучения; участие в профориентационных мероприятиях федерального и регионального уровней.

Форматы профориентационной работы

1. Урочная деятельность (рекомендованное количество – от 9 часов). Предлагаются мероприятия на выбор:

- уроки общеобразовательного цикла, включающие элемент значимости учебного предмета для профессиональной деятельности. Используется интерактивный сервис КИК «Конструктор будущего» или другие программы;

- уроки профориентационной направленности в рамках учебного предмета «Труд (технология)».

2. Внеурочная деятельность (рекомендованное количество – 34 часа). Она включает:

- диагностический конструктор (2 этапа): несколько вариантов профориентационных онлайн-диагностик, исходя из потребностей обучающихся (рекомендованное количество – 4 часа);

- профориентационный урок (рекомендованное количество – 2 часа);

- курс внеурочной деятельности «Россия – мои горизонты», курс внеурочной деятельности «Билет в будущее» (рекомендованное количество – 2 часа/ по 1 часу);

- рефлексивный урок (рекомендованное количество – 4 часа);

- мероприятия на выбор: проектная деятельность; профориентационные программы внеурочной деятельности;

- онлайн-уроки «Шоу профессий»;

- дополнительные профориентационные мероприятия.

3. Воспитательная работа (рекомендованное количество – от 12 часов). Она может быть реализована в рамках внеурочной деятельности и включает:

- профессиональные пробы на базе площадки или на базе Платформы (рекомендованное количество – 6 часов);

- мероприятия на выбор: экскурсии в образовательные организации ВО или СПО; экскурсии на производство; конкурсы профориентационной направленности; образовательные выставки.

4. Дополнительное образование (рекомендованное количество – от 3 часов). Предполагает выбор и посещение занятий в рамках ДО с учетом склонностей и образовательных потребностей обучающихся.

5. Взаимодействие с родителями/законными представителями (рекомендованное количество – от 2 часов). Оно предполагает проведение родительского собрания: ознакомительного или итогового.

Реализация плана предусматривает активное участие педагогов, родителей (законных представителей), обучающихся МБОУ СОШ №2 и филиалов, сотрудников центра занятости населения и иных заинтересованных лиц в проведении профориентационных мероприятий, направленных на подготовку востребованных в регионе профессиональных кадров.

Профессиональная ориентация в школе - это система учебно-воспитательной работы, направленной на усвоение учащимися необходимого объема знаний о социально-экономических и психофизических характеристиках профессий. Для благополучия общества необходимо, чтобы каждый выпускник школы находил, возможно, более полное применение своим интересам, склонностям, не терял напрасно время, силы, средства в поисках своего места в системе общественного производства, на котором мог бы принести наибольшую пользу и получить глубокое удовлетворение от своего труда.

В школе профориентационная работа проводится администрацией учреждения, классными руководителями, учителями-предметниками, педагогом-психологом, педагогом-организатором.

По результатам участия во всех мероприятиях основного уровня реализации Профориентационного минимума для обучающихся формируется индивидуальная рекомендация по построению образовательно-профессиональной траектории.

Форматы профориентационной работы

Профориентационная работа реализуется в следующих форматах:

- УРОЧНАЯ ДЕЯТЕЛЬНОСТЬ

- профориентационное содержание уроков по предметам, входящим в обязательную часть учебного плана, где рассматривается значимость учебного предмета в профессиональной деятельности; а также дополнительных предметов и курсов части учебного плана, формируемых участниками образовательных отношений, что отражается в содержании рабочих программ по предметам.

Для реализации профориентационного содержания в ходе проведения урочных занятий используются цифровые электронные образовательные ресурсы, а также выполнение проектов профориентационной направленности (в рамках проектной деятельности учебного плана). Используется интерактивный сервис "Конструктор будущего" в рамках проекта "Билет в будущее" или другие программы.

Рекомендованное количество: от 4 часов

Примеры личностных результатов трудового воспитания, формируемых учебными предметами

№ п/п	Учебный предмет	Результаты освоения федеральной рабочей программы по учебному предмету
ФГОС ООО		
1	Русский язык	Личностные результаты трудового воспитания: – установка на активное участие в решении практических задач (в рамках семьи, общеобразовательной организации, города, края) технологической и социальной направленности, способность инициировать, планировать и самостоятельно выполнять такого рода деятельность; – интерес к практическому изучению профессий

		и труда различного рода, в том числе на основе применения изучаемого предметного знания и ознакомления с деятельностью филологов, журналистов, писателей, уважение к труду и результатам трудовой деятельности, осознанный выбор и построение индивидуальной траектории образования и жизненных планов с учётом личных и общественных интересов и потребностей; – умение рассказать о своих планах на будущее.
2	Математика	Личностные результаты трудового воспитания: – установкой на активное участие в решении практических задач математической направленности, осознанием важности математического образования на протяжении всей жизни для успешной профессиональной деятельности и развитием необходимых умений, осознанным выбором и построением индивидуальной траектории образования и жизненных планов с учётом личных интересов и общественных потребностей.
ФГОС СОО		
1	Русский язык	Личностные результаты трудового воспитания: – интерес к различным сферам профессиональной деятельности, в том числе к деятельности филологов, журналистов, писателей; – умение совершать осознанный выбор будущей профессии и реализовывать собственные жизненные планы
2	Математика	Личностные результаты трудового воспитания: – умение совершать осознанный выбор будущей профессии и реализовывать собственные жизненные планы

Реализовать профориентационный потенциал урочной деятельности помогают:

– обоснование связи изучаемого предмета с отраслями и профессиями, укрупненными группами специальностей и направлений подготовки высшего образования, укрупненными группами профессий и специальностей среднего специального образования;

– использование в ходе организации и проведения уроков профориентационно значимого учебного материала, который помогает обучающимся познакомиться с теми или иными профессиями, видами и условиями труда, значимыми профессиональными качествами личности, создавать и поддерживать образы профессионала и человека труда.

На практике рекомендуется применение на уроке профориентационно ориентированных заданий – упражнений, кейсов, проектов и мини-проектов, деловых игр, позволяющих учителю в рамках решения предметных задач показывать их связь с той или иной трудовой деятельностью, отраслью, профессией (например, деятельностью инженера, архитектора, медика, программиста и пр.).

Важно, чтобы профессиональный контекст был заложен в формулировке учебного задания и подлежал на том или ином этапе урока обсуждению, подтверждению или опровержению, рефлексии по итогам выполнения задания.

Аналогично, могут быть использованы межпредметные практические задания, отражающие профессиональную деятельность, например, произвести расчеты при строительстве (математика и физика), провести интервью и подготовить публикацию (русский язык и литература) и т.п.

Отдельно можно выделить учебные исследования и проекты, при проведении которых обучающиеся знакомятся с производственными процессами, посещают предприятия, берут интервью у профессионалов.

Также работа с кейсами и проведение деловых игр помогает учащимся развивать аналитические навыки, принятие решений и командную работу, что является важным для будущей профессиональной деятельности.

Особые возможности предоставляет расширение профориентационного пространства урока, когда с помощью интерактивных методов и приемов (например таких, как виртуальная экскурсия, видеоинтервью, профориентационный видеоролик) или за счет приглашения на урок специалистов, наставников, родителей носителей профессии, в т.ч. представителей профессиональной династии, мы расширяем представление об учебном материале и реально решаемых на производстве (в науке, культуре) задачах и даем обучающимся возможность напрямую задать вопрос специалисту. Сюда же относится проведение выездных уроков (на предприятиях, производственных площадках, в образовательных организациях дополнительного образования, в профессиональных образовательных организациях и образовательных организациях высшего образования). Например, проведение урока географии с использованием ресурсов минералогического музея вуза.

Для 6–9 классов следует особо отметить профориентационный потенциал предмета «Труд (Технология)», который определяется следующими факторами:

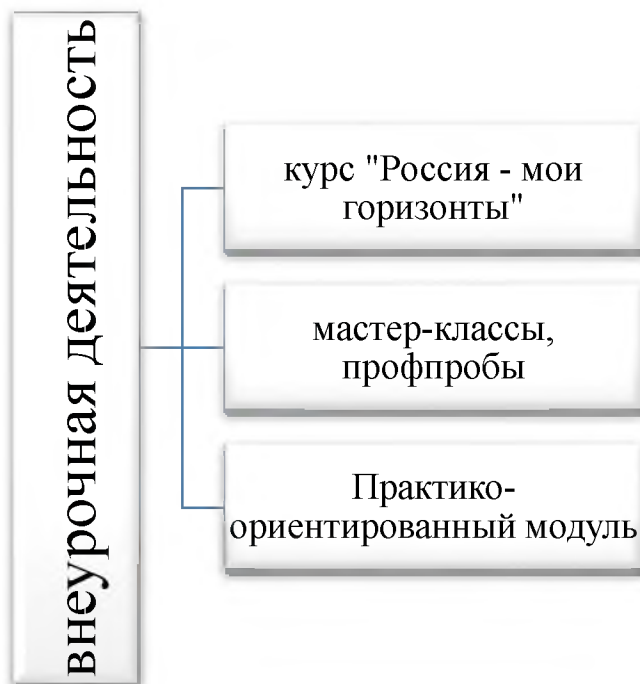
- освоение технологий (технологических процессов), отдельных трудовых и технологических операций, соблюдение условий организации труда и изготовление изделий (продуктов), а также контроль качества работы, что соотносится с той или иной профессией или компетенцией, в которых применимы эти операции и технологии;
- организация проектной деятельности, когда в процессе выполнения проектов обучающиеся участвуют в целостном цикле производства продукции и решении спектра производственно-технологических задач, где требуется осваивать или проявлять умения и навыки разных профессий, а в случае реализации командного проекта – и разных социально-профессиональных ролей.

Несмотря на то, что каждый урок предмета «Труд (Технология)» имеет профориентационный потенциал и решает задачи трудового воспитания и профессионального самоопределения обучающихся, необходимо обратить внимание на постановку учителем профориентационной задачи на уроке и выборе соответствующих форм и методов работы.

- ВНЕУРОЧНАЯ ДЕЯТЕЛЬНОСТЬ

Внеурочная деятельность – это часть основного образования, которая нацелена на помощь педагогу и ребёнку в освоении нового вида учебной деятельности, призвана сформировать учебную мотивацию.

«Внеурочная деятельность» реализуется через курс занятий «Россия - мои горизонты» (еженедельно, по четвергам), согласно программе и материалам, публикуемым в разделе «Профминимум» платформы проекта «Билет в будущее» и на сайте <https://horizons.bvbinfo.ru>, а также через курс занятий внеурочной деятельности «Билет в будущее».



Содержание программы курса «Россия-мои горизонты» учитывает системную модель содействия самоопределению обучающихся общеобразовательных организаций, основанную на сочетании мотивационно-активизирующего, информационно-обучающего, практико-ориентированного и диагностико-консультативного подходов к формированию готовности к профессиональному самоопределению. Занятия внесены в расписание каждый четверг и проводятся в рамках внеурочной деятельности. (34 учебных недели в учебном году - 34 занятия «Россия - мои горизонты»).

Основные цели курса:

- содействие профессиональному самоопределению обучающихся;
- формирование рекомендаций по построению индивидуальной образовательно-профессиональной траектории в зависимости от уровня осознанности, интересов, способностей, доступных возможностей;
- информирование обучающихся о специфике рынка труда и системе профессионального образования (включая знакомство с перспективными и востребованными профессиями и отраслями экономики РФ);
- формирование у обучающихся навыков и умений карьерной грамотности и других компетенций, необходимых для осуществления всех этапов карьерной самонавигации;
- формирование ценностного отношения к труду как основному способу достижения жизненного благополучия, залогом его успешного профессионального самоопределения и ощущения уверенности в завтрашнем дне.

Программа рассчитана на 34 часа (ежегодно) и состоит из профориентационных занятий, посвящённых изучению отраслей экономики, профориентационных диагностик (диагностика склонностей, диагностика способностей, личностных особенностей и др.), рефлексивных занятий, моделирующих онлайн-профпробы в контентно-информационном комплексе «Конструктор будущего».

Программа внеурочной деятельности может быть дополнена вариативным компонентом, включающим проектную деятельность обучающихся, профориентационное тестирование, беседы, дискуссии, мастер-классы, коммуникативные деловые игры, консультации педагога и психолога, конкурсы профориентационной направленности, занятия «Шоу профессий». В рамках занятий намечены профориентационные уроки, диагностики, моделирующие профессиональные пробы и другие профориентационные активности, при этом часть занятий содержат вариативные модули для обеспечения возможности включения в курс регионального компонента.

На групповых и индивидуальных занятиях используются современные профориентационные виды деятельности: профориентационные уроки, диагностика, разбор результатов диагностики, посещение мероприятий профориентационного выбора (очный формат и онлайн-формат), прохождение профессиональных проб.

Внеурочная деятельность позволяет реализовывать комплексные профориентационные программы с использованием различных форм работы. Это могут быть и деловые игры, квесты, конкурсы, флешмобы и мозговые штурмы.

Диагностический конструктор (2 этапа): несколько вариантов профориентационных онлайн-диагностик исходя из потребностей обучающихся - 4 часа

Профориентационный урок - 2 часа

Занятия цикла внеурочной деятельности для обучающихся 6-11 классов "Россия - мои горизонты" - 1 час в неделю

Рефлексивный урок - 4 часа

- Профориентационные программы внеурочной деятельности;
- Дополнительные профориентационные уроки;
- Онлайн-уроки "Шоу профессий";
- Проектная деятельность.

Рекомендованное количество: 34 часа

Внеурочная деятельность: курс занятий «Россия – мои горизонты»

ПРАКТИКО-ОРИЕНТИРОВАННЫЙ МОДУЛЬ

Практико-ориентированный модуль Единой модели профориентации предполагает участие обучающихся в профессиональных пробах разных видов, мастер-классах, мультимедийных выставках-практикумах «Лаборатория будущего», интерактивных экскурсиях и иных мероприятиях, где предполагается непосредственный контакт с условиями, средствами или предметами труда, а также представителями профессий. Отличительной особенностью практико-ориентированного модуля является взаимодействие обучающихся с наставниками – представителями организаций-работодателей, а также организаций дополнительного образования, профессиональных образовательных организаций и организаций высшего образования для формирования у обучающихся представления об образовательных и профессиональных возможностях развития в регионе.

Профессиональная проба является средством актуализации профессионального самоопределения обучающегося. Такой подход ориентирован на расширение границ понимания профессиональных функций и приобретение обучающимися специфического опыта реализации элементов профессиональной деятельности. Одной из основных характеристик данного процесса является преобладание познавательного эффекта, в то время как формирование профессиональных знаний, умений и навыков играет вспомогательную роль и служит средством выявления индивидуальных качеств, инструментарием к познанию профессиональной деятельности.

Особенностями профессиональной пробы являются:

1. *диагностический характер* – в ходе профессиональной пробы осуществляется выявление общих и специальных профессионально-значимых качеств обучающихся;
2. *получение завершённого продукта деятельности* (изделия, узла, решения кейса), выполнение функциональных обязанностей профессионала как результат каждого этапа и профессиональной пробы в целом;
3. *формирование у обучающегося в процессе выполнения пробы представления* о конкретной профессии, группе родственных профессий, области профессиональной деятельности, их включающей;
4. *развивающий характер профессиональной пробы*, направленный на развитие интересов, склонностей, способностей, профессионально важных качеств личности обучающегося, достигаемый за счет постепенного усложнения выполнения практических заданий профессиональной пробы в соответствии с уровнем подготовленности обучающегося к ее выполнению, внесения в содержание пробы элементов творчества и самостоятельности;

5. системообразующая функция при формировании готовности обучающегося к выбору профессии: она интегрирует его знания о мире профессий в рамках данной области профессиональной деятельности, психологических особенностях деятельности профессионала и создает условия для практической проверки собственных индивидуально-психологических качеств, отношения к области профессиональной деятельности.

Для проведения профессиональных проб (далее – профпроба) возможны следующие форматы:

1. организация площадки для приема обучающихся по программам основного общего и среднего общего образования (очный формат) в профессиональных образовательных организациях, образовательных организациях высшего образования и образовательных организациях дополнительного образования, центрах опережающей профессиональной подготовки и т. п.;

2. организация выездной площадки (очный формат) - приезд площадки профпробы с необходимыми материалами и инструментами в сопровождении наставников в организацию, которая реализует программы основного общего и среднего общего образования, либо в иное установленное место, в т. ч. в рамках районных, городских, региональных тематических выставок и фестивалей;

3. организация онлайн-профпробы для обучающихся по программам основного общего и среднего общего образования, что означает, как правило, дистанционное подключение наставника к сопровождению деятельности, которую обучающиеся выполняют на месте (например, пишут компьютерную программу).

Профпроба может быть реализована на двух уровнях:

– Моделирующем, когда для организации деятельности обучающихся используется модель. Модель может быть виртуальной (компьютерной), игровой (деловая игра и т. п.), имитационной (тренажер).

– Практическом, который предполагает реальную деятельность с использованием средств труда и в условиях, характерных для данной профессии. При составлении профессиональной пробы, которая моделирует или воспроизводит элементы конкретного вида профессиональной деятельности, учитываются возрастные особенности обучающихся.

По итогам выполнения профессиональных проб обучающиеся должны знать:

– содержание и характер труда в данной области профессиональной деятельности, требования, предъявляемые к личности и профессиональным качествам;

– общие теоретические сведения, связанные с характером выполняемой пробы;

– технологию выполнения профессиональной пробы;

– правила безопасности труда, санитарии, гигиены;

– инструменты, материалы, оборудование и правила их использования на примере пробы.

Также он должен уметь соотносить свои индивидуальные особенности с профессиональными требованиями.

Решение реальных профессиональных задач (кейсов) от работодателей – это форма реализации профессиональных проб, при которой работодатели создают для обучающихся задачи (кейсы), актуальные для своей отрасли. Обучающиеся (в команде или индивидуально) выбирают кейс и готовят по нему решение, которое в дальнейшем могут рассматриваться в конкурсном формате.

Таким образом, у обучающихся появляется возможность познакомиться с актуальными задачами работодателей, а у работодателей – увидеть возможные новаторские решения своих задач. Еще одним типом практико-ориентированных профориентационных мероприятий являются экскурсии на предприятия (организации-работодатели), в профессиональные образовательные организации и образовательные организации высшего образования.

ВОСПИТАТЕЛЬНАЯ РАБОТА

- Классные часы «Все профессии важны»;

- Экскурсии в образовательные организации СПО;
- Экскурсии на производство;
- Конкурсы профориентационной направленности;
- Образовательные выставки.

Содержание направления «Воспитательная работа» отражается в Рабочей программе воспитания в составе основных образовательных программ основного общего и среднего общего образования (модуль «Профориентация», Календарный план воспитательной работы, План работы классного руководителя).

Количество часов определяется Программой воспитания, но не менее 5 часов. Может быть реализована в рамках внеурочной деятельности.

- **ДОПОЛНИТЕЛЬНОЕ ОБРАЗОВАНИЕ**, которое включает в себя выбор и посещение занятий в рамках дополнительного образования с учетом склонностей и образовательных потребностей обучающихся.

Направленность	Название программы дополнительного образования
Естественно-научная	Биотехнология
	В глубинах физики
Технологическая	В мире информатики
	Юный программист
	3D-моделирование
Физкультурно-спортивная	Маленькие спортсмены
Художественная	Арт-мастерская

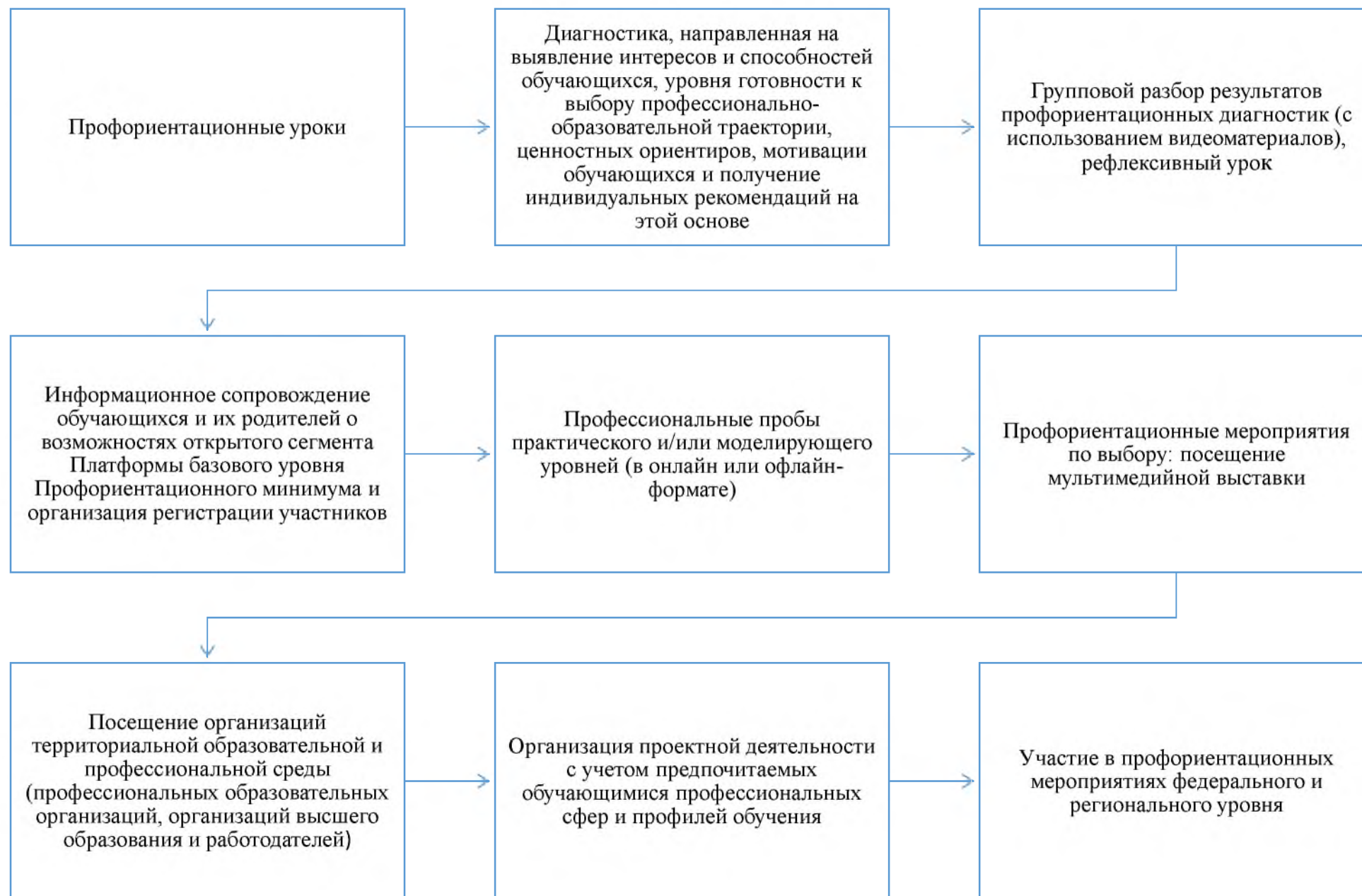
Профориентационное содержание отражается в дополнительной общеобразовательной программе

- **ВЗАИМОДЕЙСТВИЕ С РОДИТЕЛЯМИ (ЗАКОННЫМИ ПРЕДСТАВИТЕЛЯМИ)**

- Родительское собрание (ознакомительное или итоговое)

Рекомендуемое количество: от 2 часов

Для работы с родителями рекомендуется использовать форму отчета для родителей по результатам онлайн-диагностики; материалы общедоступного контура Платформы основного уровня реализации Профориентационного минимума.



**План мероприятий по реализации базового уровня профминимума в МБОУ СОШ №2 и филиалах «Башкарская СОШ»,
«Кайгородская СОШ» на 2025-2026 учебный год**

№ п\п	Мероприятия	Сроки реализации	Исполнители
	1. Нормативно-правовое обеспечение профориентационной деятельности		
1.1	Разработка и утверждение приказа о реализации профориентационного минимума в МБОУ СОШ №2 и филиалах	2 квартал 2025 г.	Директор
1.2	Подготовка локальных актов, закрепляющих ответственных за профориентационную работу из числа администрации и включение соответствующих полномочий в их функционал	2 квартал 2025 г.	Администрация МБОУ СОШ №2
1.3	Разработка планов профориентационной работы как части программы воспитания в МБОУ СОШ №2 и филиалах (в т.ч. для детей с ОВЗ). Составление планов воспитательной работы с отражением обязательного раздела «Организация профориентационной работы в классе»	3 квартал 2025 г.	Зам. директора по ВР, зам.директора по УР, советник директора по воспитанию, классные руководители, педагог-психолог
1.4	Заключение соглашений о партнерстве с ключевыми работодателями территориальной среды; службами занятости и профориентации; объединениями волонтеров; государственными и бюджетными организациями из сферы культуры, физической культуры и спорта; общественными объединениями, некоммерческими организациями	2025 г.	Администрация МБОУ СОШ №2
2. Разработка содержательного наполнения профориентационной работы с обучающимися с учетом целей и задач профориентационного минимума			
2.1	Открытие профильных классов на уровне среднего общего образования	2025г.	Администрация МБОУ СОШ №2
2.2	Проведение анализа результатов профориентационной работы за 2024-2025 учебный год (мониторинг трудоустройства и поступления выпускников 9,11 классов в образовательные учреждения начального, среднего, высшего профессионального образования)	Август-сентябрь 2025г.	Заместитель директора по УР, заместитель директора по ВР

2.3	Реализация федерального профориентационного проекта «Билет в будущее»	В течение года	Заместитель директора по ВР, заведующие филиалами, учителя технологии, классные руководители
2.4	Реализация федерального профориентационного проекта «Шоу профессий» (цикл онлайн-уроков «ПроеКТОриЯ»)	В течение года	Учителя технологии, классные руководители
2.5	Развитие конкурсного движения обучающихся: - «Фестиваль профессий»; - «Я выбираю...» - «Профессия моей мамы».	В течение года	Заместитель директора по ВР, заведующие филиалами, классные руководители
2.6	Разработка и реализация предпрофессиональных программ элективных курсов, курсов внеурочной деятельности, дополнительных общеобразовательных (общеразвивающих) программ	В течение года	Заместитель директора по УР, заместитель директора по ВР, руководители ШМО, педагогические работники
2.7	Организация внеклассной проектно-исследовательской деятельности, связанной с решением жизненных/производственных задач	В течение года	Заместитель директора по УР, заместитель директора по ВР, руководители ШМО, педагогические работники
2.8	Посещение обучающимися организаций профессионального образования с целью участия в мероприятиях, экскурсиях и др.	В течение года	Заместитель директора по ВР, заведующие филиалами, классные руководители
2.9	Участие обучающихся 6-11 классов в многоуровневой онлайн-диагностике на платформе https://bvbinfo.ru в рамках проекта «Билет в будущее»	В течение года 2,4 кварталы	Заместитель директора по ВР, заведующие филиалами, классные руководители
2.10	Организация профессиональных проб, включая проект «Билет в будущее», в том числе на базе предприятий/партнеров, колледжей	1-4 кварталы года	Заместитель директора по ВР, заведующие филиалами, классные руководители
2.11	Организация профориентационных профильных лагерных смен в ЛДП в	июнь	Заместитель директора по ВР,

	каникулярный период		заведующие филиалами, классные руководители
2.12	Проведение профориентационного консультирования обучающихся, родителей (по итогам профдиагностики и т.п.)	ежемесячно	Заместитель директора по ВР, заведующие филиалами, классные руководители
3. Профориентационные мероприятия с обучающимися			
3.1	Выявление выбора предпочтений обучающихся предметных курсов	Май, сентябрь	Заместитель директора по УР, заведующие филиалами
3.2	Организация и проведение классных часов по профориентации	В течение года	Заместитель директора по ВР, классные руководители
3.3	Курс внеурочной деятельности «Россия – мои горизонты» 6-11 классы	Каждый четверг в течение учебного года	Классные руководители 6-11 классов
3.4	Курс внеурочной деятельности «Билет в будущее». Участие обучающихся во Всероссийском проекте «Билет в будущее»	Сентябрь-май	Заместитель директора по ВР, учителя труда (технологии)
3.5	Организация профессиональных проб в рамках проекта «Билет в будущее»	Сентябрь-май	Заместитель директора по ВР, учителя труда (технологии), классные руководители
3.6	Участие обучающихся во Всероссийском проекте «ПроеКТОриЯ» (открытые онлайн-уроки)	Сентябрь-май	Заместитель директора по ВР, учителя труда (технологии), классные руководители
3.7	Участие обучающихся в фестивале профессий в рамках проекта «Шоу профессий»	Сентябрь-май	Заместитель директора по ВР, учителя труда (технологии), классные руководители
3.8	Организация предметных недель, декад, олимпиад	Сентябрь-май	Руководители ШМО, заместитель директора по УР, заместитель директора по УВР, педагогические работники

3.9	Участие обучающихся в работе ярмарки вакансий ЦЗН с целью знакомства с учреждениями СПО и высшего образования и рынком труда	Апрель-май	Зам. директора по ВР, зам. директора по УВР, классные руководители, педагог-психолог
3.10	Уроки профориентационной направленности в рамках учебного предмета «Труд (технология)»	Сентябрь-май	Учителя технологии
3.11	Уроки общеобразовательного цикла, включающие элемент значимости учебного предмета для профессиональной деятельности	Сентябрь-май	Заместитель директора по УР, учителя-предметники
3.12	«Дни науки» в ЦО естественно-научной и технологической направленности «Точка роста»	Сентябрь-май	Учителя, работающие в ЦО «Точка роста»
3.13	Участие обучающихся в Днях открытых дверей учреждений СПО и высшего образования	Сентябрь-май	Руководители ШМО, заместитель директора по УР, заместитель директора по УВР, педагогические работники
3.14	Профориентационная онлайн-диагностика	В течение учебного года	Заместитель директора по ВР, учителя труда (технологии), классные руководители
3.15	Организация проектной деятельности с учетом предпочитаемых обучающимися профессиональных сфер и профилей обучения	В течение учебного года	Заместитель директора по ВР, учителя-предметники, классные руководители
4. Методическое сопровождение реализации профориентационного минимума			
4.1	Проведение информационных совещаний с педагогами по вопросам реализации профориентационного минимума в МБОУ СОШ №2 и филиалах	3 квартал 2025 г., 2 квартал 2026 г.	Администрация МБОУ СОШ №2
4.2	Организация самодиагностики готовности МБОУ СОШ №2 к реализации профориентационного минимума. Определение уровня	июль-август 2025 г.	Администрация МБОУ СОШ №2

4.3	Разработка документов/материалов/рабочих программ профориентационных содержательных блоков, внедренных в учебные предметы	В течение года	Руководители ШМО
4.4	Разработка и проведение уроков общеобразовательного цикла, включающих элемент значимости учебного предмета для профессиональной деятельности	в течение учебного года	Руководители ШМО, учителя-предметники
4.5	Разработка и проведение уроков профориентационной направленности в рамках учебного предмета «Труд (технология)»	в течение учебного года	Учителя технологии
4.6	Участие в школьных конкурсах методических разработок педагогов по профориентации	В течение года	Администрация МБОУ СОШ №2, педагогические работники
4.7	Организация мониторинга эффективности реализации профориентационного минимума	В течение года	Администрация МБОУ СОШ №2
4.8	Проведение родительских собраний по профориентационной тематике	Ноябрь-май	Классные руководители
4.9	Проведение тематических консультационных онлайн-площадок для педагогов и родителей	Октябрь-май	Администрация МБОУ СОШ №2
4.10	Разработка рекомендаций классным руководителям по планированию профориентационной работы с учащимися	В течение года	Заместитель директора по УР, заместитель директора по ВР, педагог-психолог
4.11	Организация для педагогов профконсультации по изучению личности школьника	В течение года	Педагог-психолог
4.12	Организация методической помощи классным руководителям в разработке классных часов, подготовке внеклассных мероприятий	В течение года	Руководитель ШМО классных руководителей
5. Кадровое обеспечение работы по реализации профориентационного минимума			

5.1	Прохождение программ повышения квалификации для специалистов, осуществляющих профориентационную деятельность, с включением актуальных вопросов реализации профориентационного минимума (не менее 36 часов)	2025 г.	Администрация МБОУ СОШ №2
5.2	Проведение семинаров и круглых столов по изучению методов и технологий реализации профориентационного минимума педагогическими работниками МБОУ СОШ №2 и филиалов	В течение года	Администрация МБОУ СОШ №2
6. Информационное сопровождение реализации профориентационного минимума			
6.1	Разработка информационных разделов «Профминимум» на сайте школы	4 квартал 2025 г.	Администрация МБОУ СОШ №2
6.2	Освещение мероприятий по реализации профориентационного минимума на официальном сайте и аккаунтах в социальных сетях	ежемесячно	Администрация МБОУ СОШ №2
6.3	Организация тематических выставок на базе школьной библиотеки «Мир профессий», «Кем быть», «Куда пойти учиться», «Сегодняшнему выпускнику» и др.	В течение года	Школьные библиотекари
6.4	Информационные совещания по вопросам реализации профминимума для классных руководителей	В течение года	Руководитель ШМО классных руководителей
7. Работа с родителями (законными представителями обучающихся)			
7.1	Проведение индивидуальных консультаций с родителями по проблемам выбора элективных курсов по учебным предметам	сентябрь	Заместитель директора по ВР, заместитель директора по УВР, педагог-психолог
7.2	Проведение индивидуальных консультаций с родителями по вопросу выбора профессий учащимися	В течение года	Заместитель директора по ВР, заместитель директора по УВР, педагог-психолог
7.3	Организация встречи учащихся с их родителями - представителями различных профессий	В течение года	Классные руководители

7.4	Привлечение родителей к участию в проведении экскурсий учащихся на предприятия	В течение года	Классные руководители
7.5	Проведение родительских собраний (общешкольных, классных) с освещением вопросов профориентации школьников	В течение года	Зам. директора по ВР, зам. директора по УР, педагог-психолог
7.6	Родительские собрания в 9 и 11 классах по подготовке к ГИА: ОГЭ и ЕГЭ	Декабрь, март	Заместитель директора по УР, классные руководители
7.7	Привлечение родителей к проведению мероприятий по профориентации	В течение года	Классные руководители

**Тематика рекомендуемых классных часов по профориентации
на 2025-2026 учебный год**

№ п/п	1 – 4 классы
1	Профессии моих родителей
2	В гостях у писателя
3	В мире книг (в библиотеке). Как рождается книга
4	Вкусная профессия – кондитер
5	Путешествие в мир театра
6	Профессия – пожарный
7	Такие разные профессии
8	Профессия – военный
9	Моя мама работает....
10	Все работы хороши, выбирай на вкус
11	Кто делает хлеб
12	Труд и человек
13	Кто делает праздник
14	Электричество и труд
5 – 9 классы	
1	Мир моих увлечений
2	Труд кормит, а лень портит
3	Как правильно выбирать профессию
4	Профессия – Родину защищать!
5	Женщина в космосе
6	В мире профессий. Популярные профессии
7	Хорошо, что мы такие разные
8	Хочу – Могу - Надо!
9	Возможности человека
10	Вверх по лестнице жизни или мои жизненные ценности
10 – 11 классы	
1	Как выбрать профессию. Я в мире профессий
2	Профессии моей семьи
3	Профессия – это серьезно, важно и необходимо
4	Мои планы на будущее
5	Формула выбора профессии
6	Куда пойти учиться? (Профессиональные образовательные учреждения Свердловской области)

**Мониторинг исполнения мероприятий в рамках
Профориентационного минимума**

Работа с данными в рамках исполнения мероприятий профориентационного минимума включает в себя сбор, мониторинг и анализ количественных и качественных показателей, а также оценку эффектов и лонгитюдные исследования.

Количественные показатели:

-количество педагогов, прошедших программу повышения квалификации по профориентационной работе, с указанием длительности обучения;

- количество обучающихся 6-11 классов, принявших участие в профпробах, от общего количества обучающихся 6-11 классов;
- количество учащихся, прошедших онлайн-диагностику от общего количества учащихся 6-11 классов;
- статистика по выявленным профилям интересов и способностей в результате онлайн диагностики;
- статистика образовательно-профессиональных планов учащихся, выявленных в рамках онлайн диагностики;
- количество и тематика региональных и федеральных мероприятий, проводимых школой, в рамках профориентационных мероприятий по выбору, с указанием количества обучающихся 6-11 классов, принявших участие в каждом мероприятии, от общего числа обучающихся 6-11 классов школы;
- количество обучающихся 6-11 классов, принявших участие в проектной деятельности, от общего числа обучающихся 6-11 классов школы;
- процент мероприятий, соответствующих профилю и запросам учеников, от общего числа мероприятий, проведенных школой в рамках мероприятий по выбору и др;
- количество родительских собраний по профориентации, посещенных родителями (законными представителями);
- количество ознакомительных занятий, посещенных в рамках дополнительного образования с учетом склонностей и образовательных потребностей обучающихся

Качественные и количественные показатели:

- перечень дефицитов, по которым целесообразно подключать партнеров; количество обучающихся 6-11 классов, для которых характерны указанные дефициты;
- выбранный формат привлечение Партнеров;
- список партнеров, привлеченный к работе;
- перечень и количество мероприятий с партнерами; количество обучающихся 6-11 классов, принявших участие в каждом мероприятии, от общего числа обучающихся 6-11 классов в школе;
- процент соответствия мероприятий с партнерами профилям и дефицитам обучающихся по итогам диагностики;
- обратная связь по итогам проведенных профпроб и мероприятий;
- оценка нагрузки на участников проекта;
- оценка долгосрочных эффектов проекта (в динамике по ученикам, организациям и пр.)