



РЕЗУЛЬТАТЫ  
САМОУДИТА  
МБОУ СОШ №2

«Школа  
Минпросвещения»  
Педагогический совет  
20.12.2023г.

# САМОДИАГНОСТИКА

- Управленческая команда МБОУ СОШ №2 прошла 09.11.2023 г. самодиагностику по показателям проекта.
- В процессе самодиагностики осуществляется оценка состояния общеобразовательной организации и определение соответствующего уровня (базового, среднего, высокого).
- Система критериев и показателей, применяемых в ходе самодиагностики участниками Проекта, разработана с учетом развития системы образования в Российской Федерации, синхронизирована с показателями самообследования образовательной организации и показателями мотивирующего мониторинга.
- По итогам самодиагностики необходимо разработать Программу развития МБОУ СОШ №2.
- Важно, чтобы в обсуждение и проектирование были вовлечены и педагоги, и родители, и сами обучающиеся.
- Только так, в совместном обсуждении, могут быть созданы условия для самореализации каждого обучающегося.



МИНИСТЕРСТВО ПРОСВЕЩЕНИЯ  
РОССИЙСКОЙ ФЕДЕРАЦИИ

**ПРОЕКТ**  
**«Школа Минпросвещения России»:**  
**идея, концепция, внедрение**

# ПО МАГИСТРАЛЬНОМУ НАПРАВЛЕНИЮ «ЗНАНИЕ» - 31 БАЛЛ средний уровень

## КРИТИЧЕСКИЕ ПОКАЗАТЕЛИ:

1. Реализация учебно-исследовательской и проектной деятельности «критический показатель»
2. Реализация учебных планов одного или нескольких профилей обучения и (или) индивидуальных учебных планов «критический показатель»

При нулевом значении хотя бы одного из «критических показателей» результат по данному направлению ОБНУЛЯЕТСЯ, уровень соответствия – НИЖЕ БАЗОВОГО УРОВНЯ)

Ниже базового уровня от 0 до 14 баллов;

Базовый уровень от 15-28;

Средний уровень от 29 до 47;

Полный уровень от 48 до 53



# ПО МАГИСТРАЛЬНОМУ НАПРАВЛЕНИЮ

## «ЗДОРОВЬЕ» -

### 16 БАЛЛОВ

средний уровень



#### КРИТИЧЕСКИЕ ПОКАЗАТЕЛИ:

1. Обеспечение бесплатным, горячим питанием учащихся начальных классов «критический показатель»
2. Организация просветительской деятельности по формированию ЗОЖ, профилактика табакокурения, употребления алкоголя и наркотических средств «критический показатель»

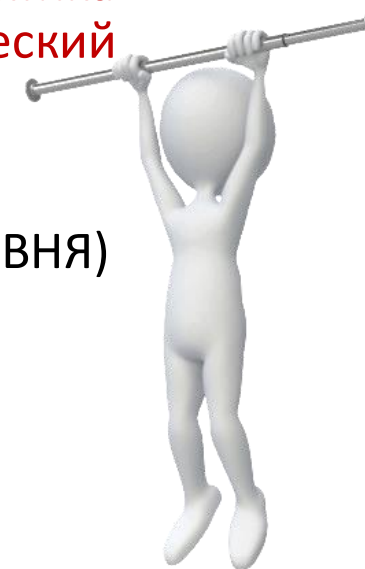
При нулевом значении хотя бы одного из «критических показателей» результат по данному направлению ОБНУЛЯЕТСЯ, уровень соответствия – НИЖЕ БАЗОВОГО УРОВНЯ)

Ниже базового уровня от 0 до 6 баллов;

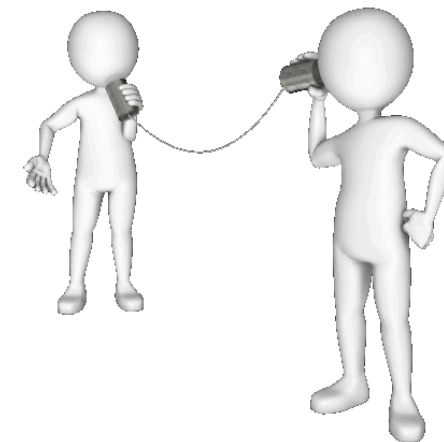
Базовый уровень от 7-12;

Средний уровень от 13 до 19;

Полный уровень от 20 до 22



# ПО МАГИСТРАЛЬНОМУ НАПРАВЛЕНИЮ «ТВОРЧЕСТВО» - 18 БАЛЛОВ средний уровень



## КРИТИЧЕСКИЕ ПОКАЗАТЕЛИ:

1. Доля обучающихся, охваченных дополнительным образованием, реализуемым общеобразовательной организацией, в общей численности обучающихся «критический показатель»

При нулевом значении хотя бы одного из «критических показателей по данному направлению ОБНУЛЯЕТСЯ, уровень соответствия БАЗОВОГО УРОВНЯ)

Ниже базового уровня от 0 до 9 баллов;

Базовый уровень от 10 до 17;

Средний уровень от 18 до 25;

Полный уровень от 26 до 30



# ПО МАГИСТРАЛЬНОМУ НАПРАВЛЕНИЮ «ВОСПИТАНИЕ» - 17 БАЛЛОВ

средний уровень



## КРИТИЧЕСКИЕ ПОКАЗАТЕЛИ:

1. Использование государственных символов при обучении и воспитании «критический показатель»
2. Реализация рабочей программы воспитания, в том числе для обучающихся с ОВЗ «критический показатель»
3. Реализация календарного плана воспитательной работы «критический показатель»
4. Наличие советника директора по воспитанию и взаимодействию с детскими общественными объединениями (с 1 сентября 2023 года) «критический показатель»
5. Функционирование Совета родителей «критический показатель»
6. Функционирование Совета обучающихся «критический показатель»

При нулевом значении хотя бы одного из «критических показателей» результат по данному направлению ОБНУЛЯЕТСЯ, уровень соответствия – НИЖЕ БАЗОВОГО УРОВНЯ)

Ниже базового уровня от 0 до 9 баллов;

Базовый уровень от 10 до 14;

Средний уровень от 15 до 17;

Полный уровень от 18 до 20

# ПО МАГИСТРАЛЬНОМУ НАПРАВЛЕНИЮ «ПРОФОРИЕНТАЦИЯ» - 10 БАЛЛОВ

средний уровень



## КРИТИЧЕСКИЕ ПОКАЗАТЕЛИ:

1. Реализация утвержденного календарного плана профориентационной деятельности в школе (в соответствии с календарным планом профориентационной деятельности, разработанным в субъекте РФ) «критический показатель»

При нулевом значении хотя бы одного из «критических показателей» результат по данному направлению **ОБНУЛЯЕТСЯ**, уровень соответствия – **НИЖЕ БАЗОВОГО УРОВНЯ**)

Ниже базового уровня от 0 до 4 баллов;

Базовый уровень от 5 до 7;

Средний уровень от 8 до 11;

Полный уровень от 12 до 14



# ПО МАГИСТРАЛЬНОМУ НАПРАВЛЕНИЮ «УЧИТЕЛЬ. ШКОЛЬНАЯ КОМАНДА» - 22 БАЛЛА

средний уровень



## КРИТИЧЕСКИЕ ПОКАЗАТЕЛИ:

1. Развитие системы наставничества (положение о наставничестве, дорожная карта о реализации, приказы) «критический показатель»
2. Наличие методических объединений/ кафедр/ методических советов учителей «критический показатель»
3. Наличие методических объединений / кафедр/ методических советов классных руководителей «критический показатель»
4. Доля педагогических работников, прошедших обучение по программам повышения квалификации, размещенным в Федеральном реестре дополнительных профессиональных программ педагогического образования (за три последних года) «критический показатель»

При нулевом значении хотя бы одного из «критических показателей» результат по данному направлению ОБНУЛЯЕТСЯ, уровень соответствия – НИЖЕ БАЗОВОГО УРОВНЯ)

Ниже базового уровня от 0 до 10 баллов;

Базовый уровень от 11 до 17;

Средний уровень от 18 до 27;

Полный уровень от 28 до 32





# ПО МАГИСТРАЛЬНОМУ НАПРАВЛЕНИЮ «ШКОЛЬНЫЙ КЛИМАТ» - 14 БАЛЛОВ

средний уровень



## КРИТИЧЕСКИЕ ПОКАЗАТЕЛИ:

1. Наличие в общеобразовательной организации педагога-психолога «критический показатель»
2. Доля обучающихся общеобразовательных организаций, принявших участие в социально психологическом тестировании на выявление рисков употребления наркотических средств и психотропных веществ, в общей численности обучающихся общеобразовательных организаций, которые могли принять участие в данном тестировании «критический показатель»
3. Оказание психолого-педагогической помощи целевым группам обучающихся (испытывающим трудности в обучении; находящимся в трудной жизненной ситуации; детям сиротам и детям, оставшимся без попечения родителей; обучающимся с ОВЗ и (или) инвалидностью; одаренным детям) «критический показатель»

При нулевом значении хотя бы одного из «критических показателей» результат по данному направлению ОБНУЛЯЕТСЯ, уровень соответствия – НИЖЕ БАЗОВОГО УРОВНЯ)

Ниже базового уровня от 0 до 5 баллов;

Базовый уровень от 6 до 13;

Средний уровень от 14 до 16;

Полный уровень от 17 до 19



# ПО МАГИСТРАЛЬНОМУ НАПРАВЛЕНИЮ «ОБРАЗОВАТЕЛЬНАЯ СРЕДА» - 11 БАЛЛОВ

## базовый уровень



### КРИТИЧЕСКИЕ ПОКАЗАТЕЛИ:

1. Наличие локальных актов (ЛА) образовательной организации, регламентирующих ограничения использования мобильных телефонов обучающимися «критический показатель»
2. Подключение образовательной организации к высокоскоростному интернету «критический показатель»
3. Предоставление безопасного доступа к информационно коммуникационной сети Интернет «критический показатель»
4. Использование федеральной государственной информационной системы «Моя школа», в том числе верифицированного цифрового образовательного контента при реализации основных общеобразовательных программ в соответствии с Методическими рекомендациями Федерального института цифровой трансформации в сфере образования «критический показатель»
5. Информационно-коммуникационная образовательная платформа «Сферум» «критический показатель»

При нулевом значении хотя бы одного из «критических показателей» результат по данному направлению **ОБНУЛЯЕТСЯ**, уровень соответствия – **НИЖЕ БАЗОВОГО УРОВНЯ**)

Ниже базового уровня от 0 до 7 баллов;

Базовый уровень от 8 до 11;

Средний уровень от 12 до 14;

Полный уровень от 15 до 17

# СВОДНЫЙ РЕЗУЛЬТАТ САМОАУДИТА



Знание (балл)	Здоровье (балл)	Творчество (балл)	Воспитание (балл)	Профориентация (балл)	Учитель. Школьная команда (балл)	Школьный климат (балл)	Образовательная среда (балл)	Всего (балл)
31	16	18	17	10	22	14	11	139



78-116 – базовый  
117-154 – средний  
155 - полный

# ДЛЯ ЧЕГО НУЖЕН ПРОЕКТ «ШКОЛА МИНПРОСВЕЩЕНИЯ РОССИИ»?

Проект активизирует работу школы по созданию условий получения качественного образования в соответствии с требованиями ФГОС каждым ребенком независимо от места проживания, социального статуса и доходов родителей. Проект способствует развитию различных направлений деятельности школы: воспитание личности, раскрытие творческого потенциала ребёнка, содействие осознанному выбору профессии, сохранение и укрепление здоровья, формирование мотивирующей образовательной среды и благоприятного школьного климата.

Проект «Школа Минпросвещения России» - это механизм создания и развития единого образовательного пространства в стране.



# ПРОЕКТ «ШКОЛА МИНПРОСВЕЩЕНИЯ» НАПРАВЛЕН НА РЕШЕНИЕ ОБЩЕГОСУДАРСТВЕННОЙ ЗАДАЧИ ПОВЫШЕНИЯ КАЧЕСТВА ОБРАЗОВАНИЯ

В рамках проекта педагогам предлагают единый комплект методических материалов, который позволяет:

синхронизировать организацию процесса обучения;

обеспечить равный доступ всем школьникам страны к качественному образованию, независимо от места получения образования;

сформировать единые подходы к условиям организации образовательного процесса, в том числе в части учебно-методического и материально-технического обеспечения;

обеспечить единое понимание каждым учителем страны требований обновленного Федерального государственного образовательного стандарта.



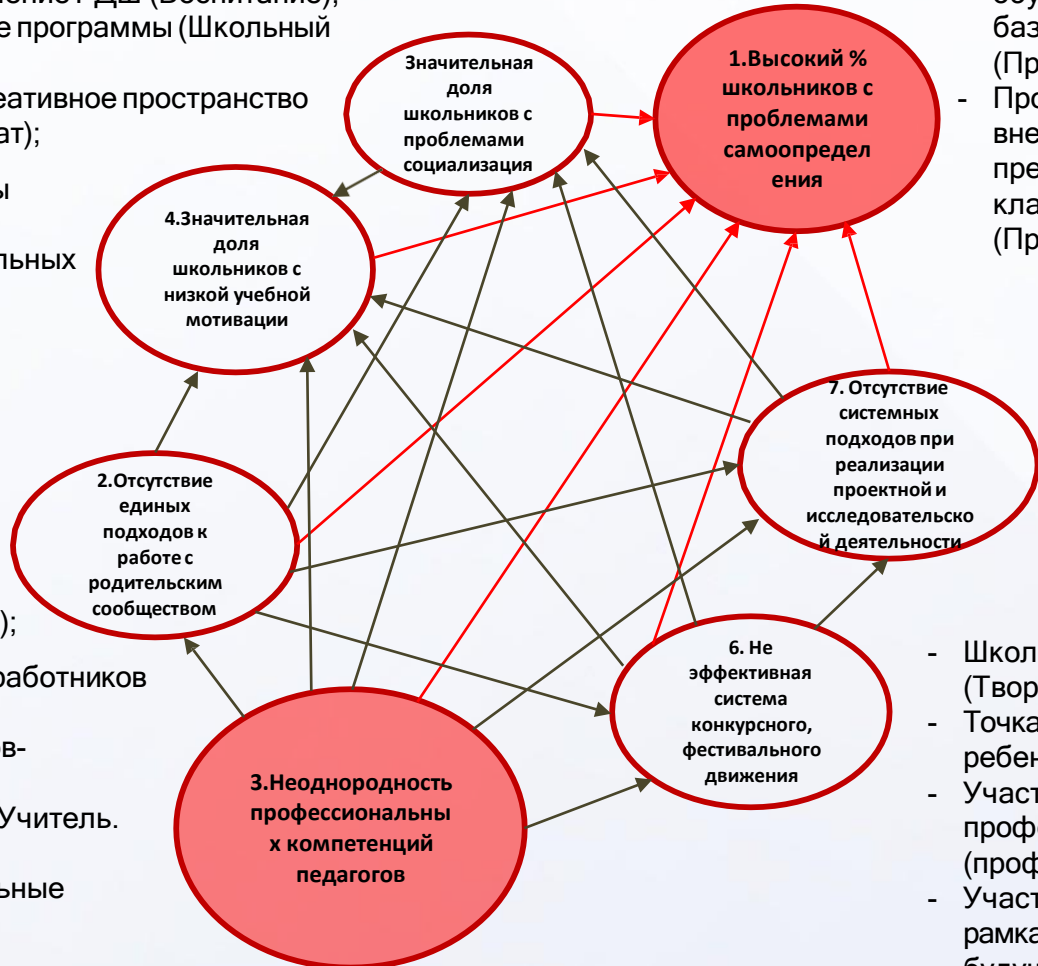
# Работа с полем проблем (метод наглядного представления)

1. Технологии пустографа							
	1. Высокий % школьников с проблемами самоопределения	2. Отсутствие единых подходов к работе с родителями	3. Неоднородность профессиональных компетенций педагогов	4. Значительная доля школьников с низкой учебной мотивацией	5. Значительная доля школьников с проблемами социализации	6. Неэффективная система конкурсного, фестивального движения	7. Отсутствие системных подходов при реализации проектной и исследовательской деятельности
1. Значительная доля школьников с проблемами самоопределения	X	X	X	X	X	X	X
2. Отсутствие единых подходов к работе с родительским сообществом	↗	X	X	X	X	X	X
3. Неоднородность профессиональных компетенций педагогов	↗	↗	X	X	X	X	X
4. Значительная доля школьников с низкой учебной мотивацией	↗	↗	↗	X	X	X	X
5. Значительная доля школьников с проблемами социализации	↗	↗	↗	↗	X	X	X
6. Неэффективная система конкурсного, фестивального движения	↗	↗	↗	↗	↗	X	X
7. Отсутствие системных подходов при реализации проектной и исследовательской	↗	↗	↗	↗	↗	↗	X

Решение какой проблемы из пары снимает остроту другой или облегчает ее

- Проект «Орлята России» (Воспитание)
- Первичное отделение РДШ (Воспитание);
- Антибуллинг-программы (Школьный климат);
- Зоны отдыха, креативное пространство (Школьный климат);
- Летние тематические смены (Воспитание);
- Внедрение системы профильных элективных курсов (Профориентация);
- Школьный театр, музей, школьный музыкальный коллектив (Творчество);
- Программа работы с родителями (Воспитание. Профориентация);
- Совет родителей (Воспитание);
- Повышение квалификации педагогических работников в сфере воспитания (Воспитание);
- Обучение педагогов по программе педагогов-навигаторов (Профориентация)
- Участие педагогов в конкурсном движении (Учитель. Школьные команды);
- Развитие школьных команд (Учитель. Школьные команды);

- Организация профессионального обучения девятиклассников на базе колледжей (Профориентация);
- Профориентационные блоки, внедренные в учебные предметы, тематические классные часы (Профориентация);
- Внеклассная проектно-исследовательская деятельность, связанная с реальными жизненными задачами (Профориентация);
- Школа Полного дня (Творчество);
- Точка Роста, «Успех каждого ребенка» (Творчество);
- Участие в конкурсах профессионального мастерства (профориентация);
- Участие в мероприятиях в рамках проекта «Билет в будущее» (Профориентация).



# РОЛЬ ПЕДАГОГИЧЕСКОГО СООБЩЕСТВА В ПОВЫШЕНИИ ПОКАЗАТЕЛЕЙ ОЦЕНИВАНИЯ МАГИСТРАЛЬНЫХ НАПРАВЛЕНИЙ РАЗВИТИЯ ШКОЛЫ

Магистральное направление «Знание»:

1. Единые примерные рабочие программы, единое календарно-тематическое планирование
2. Единые подходы к составлению расписания уроков
3. Объективная внутришкольная и внешняя система оценивания (в том числе ВПР)
4. Единые рекомендации по контрольным работам и домашним заданиям
5. Единая линейка учебников
6. Примерные углубленные программы (с 7 класса)
7. Внеурочная деятельность (10 часов рекомендованных курсов)
8. Проектная и исследовательская деятельность
9. Сетевая форма обучения, академическая мобильность старшеклассников
10. Внутришкольная система профессионального роста и развития, наставничество (поддержка молодых учителей)
11. Современный модульный курс «Технологии» - платформа технологического образования, кластер формирования метапредметных результатов образования
12. Методическая служба
13. План мероприятий по развитию инклюзивного образования



# РОЛЬ ПЕДАГОГИЧЕСКОГО СООБЩЕСТВА В ПОВЫШЕНИИ ПОКАЗАТЕЛЕЙ ОЦЕНИВАНИЯ МАГИСТРАЛЬНЫХ НАПРАВЛЕНИЙ РАЗВИТИЯ ШКОЛЫ



Магистральное направление «Здоровье»:

1. Единые инструменты мониторинга здоровья обучающихся
2. Единые рекомендации по здоровьесбережению в школе, в том числе при занятиях за ПК
3. Психогигиенические и психопрофилактические мероприятия, ограничение использования мобильных телефонов
4. Профилактика употребления ПАВ (наркотики, алкоголь, табак)
5. Популяризация выполнения норм ГТО
6. Медицинское сопровождение, вакцинация
7. Летний оздоровительный лагерь (в том числе тематические смены)
8. Доступность спортивной инфраструктуры для семей с детьми (во внеклассное время)
9. Школьные спортивные команды
10. Горячее питание (единое меню, родительский контроль)





# РОЛЬ ПЕДАГОГИЧЕСКОГО СООБЩЕСТВА В ПОВЫШЕНИИ ПОКАЗАТЕЛЕЙ ОЦЕНИВАНИЯ МАГИСТРАЛЬНЫХ НАПРАВЛЕНИЙ РАЗВИТИЯ ШКОЛЫ



Магистральное направление «ТВОРЧЕСТВО»:

1. Школа полного дня: внеурочная деятельность и дополнительное образование
2. Система конкурсов, фестивалей, олимпиад, конференций
3. «Большая переменная»
4. Школьный хор
5. Школьный театр
6. Школьный музыкальный коллектив
7. Школьный пресс-центр (телевидение, газета, журнал)
8. Школьный музей и музейная педагогика

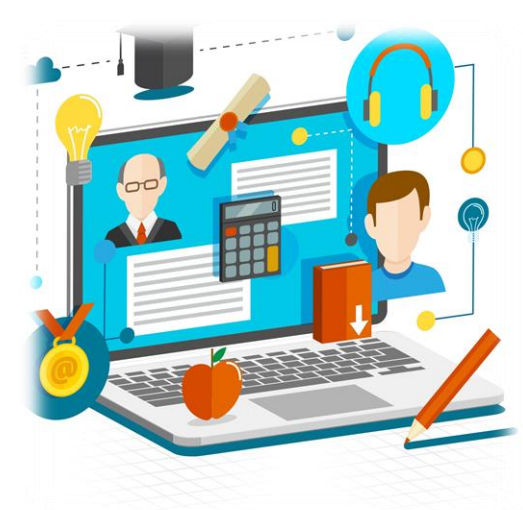
# РОЛЬ ПЕДАГОГИЧЕСКОГО СООБЩЕСТВА В ПОВЫШЕНИИ ПОКАЗАТЕЛЕЙ ОЦЕНИВАНИЯ МАГИСТРАЛЬНЫХ НАПРАВЛЕНИЙ РАЗВИТИЯ ШКОЛЫ

Магистральное направление  
«ВОСПИТАНИЕ»:

1. Рабочая программа воспитания
2. Календарный план воспитательной работы
3. Советник по воспитанию
4. Штаб воспитательной работы
5. Единые подходы к работе с родительским сообществом
6. Центр инициатив/ученического самоуправления детских работников
7. Государственная символика (флаг, герб, гимн) (официальные церемонии и торжественные мероприятия)
8. Ученическое самоуправление
9. Детские и молодежные общественные объединения (РДШ, «Юнармия», «Большая перемена», «Орлята России»)
10. Программы краеведения и школьного туризма
11. Повышение квалификации педагогических работников в сфере воспитания
12. Подходы к оценке качества ВР
13. Волонтерское движение



# РОЛЬ ПЕДАГОГИЧЕСКОГО СООБЩЕСТВА В ПОВЫШЕНИИ ПОКАЗАТЕЛЕЙ ОЦЕНИВАНИЯ МАГИСТРАЛЬНЫХ НАПРАВЛЕНИЙ РАЗВИТИЯ ШКОЛЫ



Магистральное направление «Профориентация»:

1. Система профпроб в разных профессиях
2. Тематические экскурсии и события с участием профессиональных сообществ, бизнеса
3. Программа «Билет в будущее»
4. Сетевые программы профориентации совместно с колледжами, вузами
5. Психологическое и тьюторское сопровождение выбора профессии
6. Вовлечение семьи в профориентационный процесс

# РОЛЬ ПЕДАГОГИЧЕСКОГО СООБЩЕСТВА В ПОВЫШЕНИИ ПОКАЗАТЕЛЕЙ ОЦЕНИВАНИЯ МАГИСТРАЛЬНЫХ НАПРАВЛЕНИЙ РАЗВИТИЯ ШКОЛЫ

Магистральное направление «ОБРАЗОВАТЕЛЬНАЯ СРЕДА»:

1. Трансформируемое зонированное пространство, архитектурная доступность
2. ЦОС (поддержка всех активностей)
3. Точка роста
4. Сцена (театр, конференция, фестиваль)
5. Спортивная инфраструктура
6. Школьная столовая
7. Школьный сад (огород)
8. «Белый интернет», ограничение использования мобильных телефонов
9. Государственно-общественное управление
10. Комплексная безопасность
11. Единые подходы к штатному расписанию (количество административного персонала на контингент, узкие специалисты)
12. Библиотека/Медиацентр



# РОЛЬ ПЕДАГОГИЧЕСКОГО СООБЩЕСТВА В ПОВЫШЕНИИ ПОКАЗАТЕЛЕЙ ОЦЕНИВАНИЯ МАГИСТРАЛЬНЫХ НАПРАВЛЕНИЙ РАЗВИТИЯ ШКОЛЫ



Магистральное направление «ШКОЛЬНЫЙ КЛИМАТ»:

1. Психологический комфорт для всех («социально-педагогическая служба»)
2. Кабинет педагога-психолога для проведения коррекционно-развивающих занятий и проведения консультаций
3. Антибуллинг-программы
4. Зона отдыха (школа полного дня)
5. Эмоциональная поддержка в период сдачи экзаменов.
6. Креативные пространства учеников

# РОЛЬ ПЕДАГОГИЧЕСКОГО СООБЩЕСТВА В ПОВЫШЕНИИ ПОКАЗАТЕЛЕЙ ОЦЕНИВАНИЯ МАГИСТРАЛЬНЫХ НАПРАВЛЕНИЙ РАЗВИТИЯ ШКОЛЫ

Магистральное направление «Учитель. Школьная команда»:

1. Единое штатное расписание.
2. Развитие и повышение квалификации.
3. Школьная команда.
4. Методическое сопровождение педагогического состава.
5. Система наставничества.
6. Участие педагогов в конкурсном движении.
7. Единый реестр профессиональных конкурсов
8. Система материального и нематериального стимулирования



# ПУТИ СОВЕРШЕНСТВОВАНИЯ:

1. Провести системный анализ выявленных дефицитов показателей соответствия ОО модели «Школа Минпросвещения России».
2. Сплотить весь педагогический коллектив для работы в едином направлении, преобразовать образовательную среду и школьный климат.
3. Провести стратегическую сессию «МБОУ СОШ №2 – участник проекта «Школа Минпросвещения России».
4. Актуализировать программу развития школы в соответствии с моделью «Школа Минпросвещения России»:
  - скорректировать стратегию развития школы;
  - разработать дорожную карту для ликвидации выявленных дефицитов.
5. Развивать командный стиль работы:
  - совершенствовать формы и методы работы управленческой команды школы;
  - развивать функциональные (проблемные) команды.

